

# ENTRE AQUITAINE ET OCCITANIE



DE LA « FRONTIÈRE VERTE » AU TRAIT D'UNION

SCHÉMA DE  
COHÉRENCE  
TERRITORIALE



pays **Bourian**

PORTRAIT DE TERRITOIRE

# POURQUOI UN PORTRAIT DE TERRITOIRE ?

Partager les enjeux de la coordination des politiques publiques.

Identifier les relations entre le territoire et ses voisins.

Comprendre les mécanismes internes au territoire.

Voir le territoire comme un tissage : tout est lié !

# COMMENT LE LIRE ?

Le coeur de l'analyse : quatre clés de lecture, comme autant de portes d'entrée au diagnostic.

Un document annexe illustré, comprenant des données complémentaires.



Vous lisez actuellement ce document !

# COMMENT A-T-IL ÉTÉ RÉALISÉ ?

- > Un temps d'immersion nécessaire
- > Des temps d'échanges avec les élus communaux, intercommunaux, avec les associations et institutions du territoire
- > Un travail de terrain affiné par la statistique et une approche documentaire.

# QUATRE CLÉS DE LECTURE



LA BOURIANE COMME HÉRITAGE :  
DU SOL AUX ESPRITS



DU JARDIN À L'ÉTANG, ÉVOLUTIONS DU DIALOGUE  
ENTRE FORME URBAINE ET ESPACES NATURELS



ENTRE AQUITAINE ET OCCITANIE,  
DE LA « FRONTIÈRE VERTE » AU TRAIT D'UNION



L'INTENSITÉ DU LIEN SOCIAL FACE À  
LA MENACE D'UNE DÉVITALISATION DU  
TERRITOIRE

# UN TERRITOIRE DE CONFIN

Le Pays Bourian a pour caractéristique d'être un territoire marginal : il est situé aux limites de plusieurs ensembles démographiques, administratifs, etc. Par conséquent, il subit un éloignement géographique vis-à-vis des principaux pôles de services et d'emplois.

## Une marginalité administrative qui s'est consolidée dans le temps

### Un territoire aux confins d'anciens systèmes d'influence

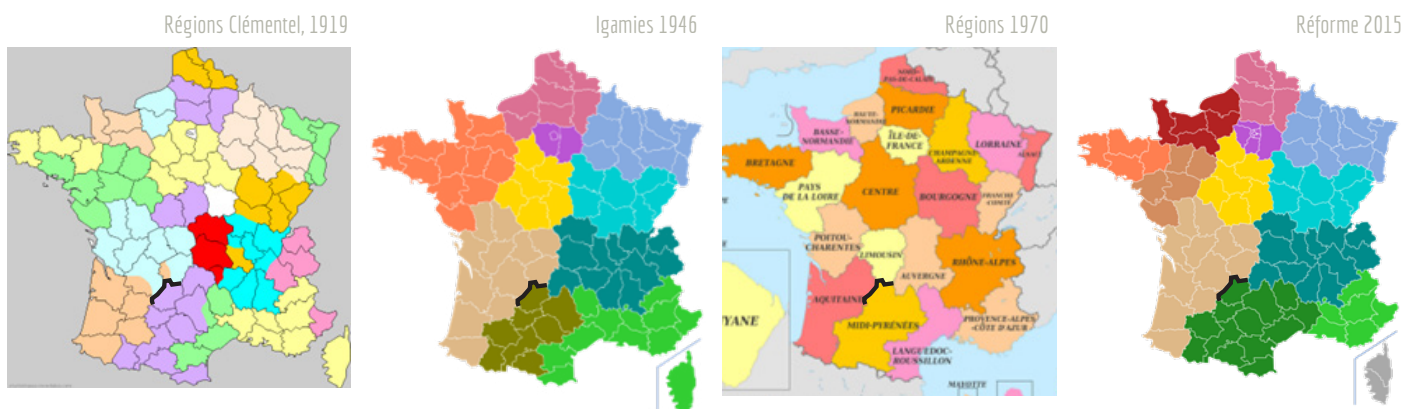
Le Pays Bourian s'est peu à peu formé comme espace de marge entre différentes aires d'influence. Ainsi durant le Moyen-Âge, le territoire se trouvait au cœur de luttes d'influence entre l'Aquitaine anglaise et le Quercy du comté de Toulouse, rendant allégeance au roi de France.

Cette lutte d'influence peut encore être devinée sur le territoire, par l'existence de forts villageois (réduits fortifiés autour desquels s'organisent les constructions d'un groupement bâti de petite taille, souvent construits peu après la guerre de 100 ans), des édifices fortifiés (église de Milhac, mottes, etc.), des fortifications dans les formes urbaines : enceintes fortifiées, fossé, tours maison forte, ou encore des bastides, comme nouveaux jalons d'influence. Ces dernières, à l'image de Cazals ou encore de Dégagnac, étaient en quelque sorte des villes neuves, construites en vue de repeupler une région affectée par les conflits.

### Une frontière « verte »

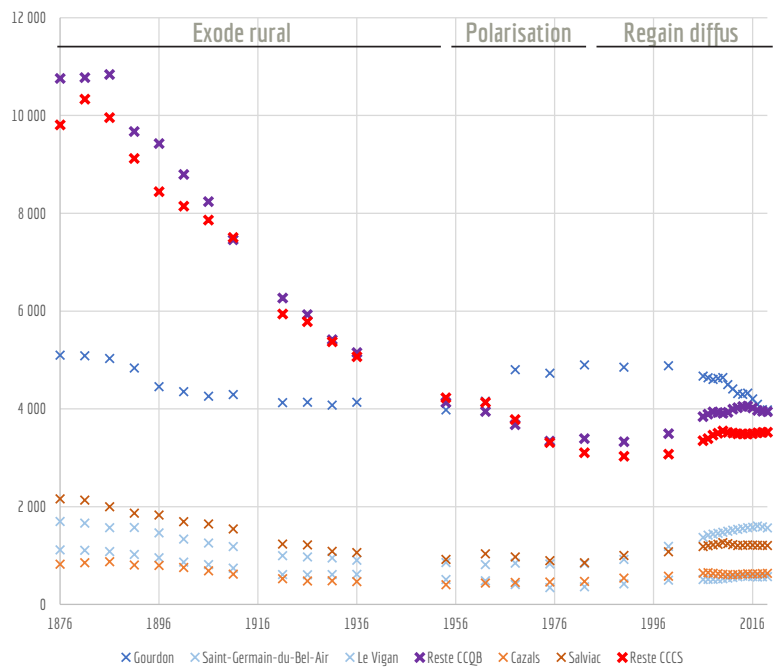
Avec l'apaisement des conflits, le territoire est de plus en plus apparenté à une frontière « verte » paysagère, entre le Quercy et le Périgord. La limite territoriale a ainsi mué en une frontière géophysique, et peu à peu, touristique.

Evolution des frontières régionales



Evolution démographique entre 1876 et 2019

Source : INSEE



### Consolidation de la frontière administrative

La frontière départementale est créée en 1790, comme réminiscence du comté du Quercy. Rattaché par sa culture à l'Occitanie, le Pays Bourian se trouve désormais en limite d'un Département mais aussi d'une Région.

Cette marginalité administrative engendre des difficultés à faire évoluer les équipements et services du territoire, car les besoins dépassant le périmètre de compétence du Département ou de la Région sont parfois sous-estimés, alors que le Pays Bourian intéresse au-delà des frontières administratives.

Le territoire peut également être victime de concurrence spatiale lorsque les politiques publiques sont plus favorables dans la collectivité voisine.

Le Schéma de Cohérence Territoriale est l'opportunité d'identifier de nouveaux sujets de coopération transfrontalières avec les Départements et Régions voisin-e-s.

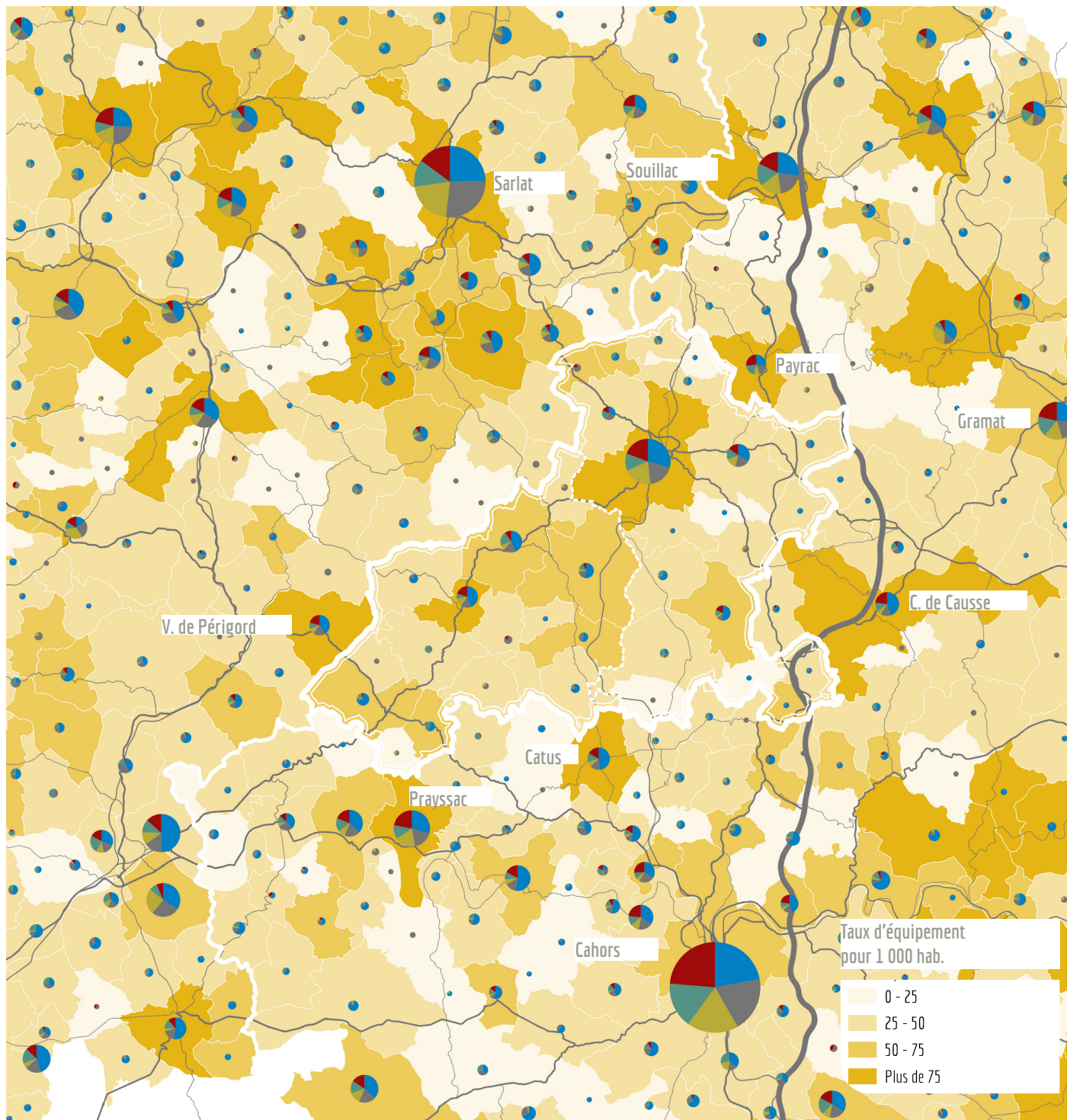
## Un territoire à l'écart des dynamiques d'attractivité

### Eloignement des principaux noeuds urbains

La Bouriane, terre agricole peu fertile, a été au cours des siècles derniers un lieu d'émigration saisonnière. Ainsi, différents textes mentionnent l'attrait pour les vignobles du bordelais et les récoltes de froment du causse, qui amenaient une partie de la population à quitter le territoire pour le travail. La faiblesse de l'offre de services et d'emplois du Pays Bou-

rian ne lui a pas permis de contrer le phénomène d'attrait des villes connu sous le nom « d'exode rural ». Après la deuxième Guerre Mondiale, on constate une forme de polarisation qui met en évidence le rôle de Gourdon dans le tissu de bourgs du Lot. Les dernières années feront à l'inverse la part belle aux communes éparses, où le foncier est moins cher.

La cartographie des pôles de services ci-dessous met en évidence d'une part, l'éloignement des principaux noeuds d'équipement, et d'autre part, le rôle stratégique de Gourdon pour un territoire étendu, intéressant à la fois communes périgourdines et lotaises.



Principaux pôles de services

- Santé
- Sport
- Services
- Commerces
- Enseignement

Source : INSEE BPE 2020

## Proximité de principaux sites touristiques

Le Pays Bourrian n'est pas une icône touristique, en dépit d'une image en cours de construction autour de la notion de « Bourriane ». Néanmoins, il borde plusieurs sites majeurs : Rocamadour et les causses du Quercy, Cahors et les méandres du Lot, Sarlat et la vallée de la Dordogne.

Le territoire ne capte que partiellement ses visiteurs. La saison touristique, courte, dure près d'un mois. Les visiteurs proviennent essentiellement d'Ile-de-France, de Toulouse et du Périgord voisin. Près de 25 % de nuitées sont le fait de touristes étrangers.



Principaux sites touristiques

Sources : CRT Occitanie, CRT Nouvelle Aquitaine



# ENTRE LOT ET DORDOGNE

*Le statut marginal du territoire peut être perçu comme une fragilité par l'éloignement qu'il incombe. A l'inverse, plusieurs réalités pourraient lui permettre d'amalgamer les qualités des entités géographiques qu'il jouxte et d'en faire sa spécificité, celle d'un territoire-passerelle.*

## Une insertion progressive dans les circuits touristiques

### Un territoire de plus en plus fréquenté à la journée

En dépit de la pandémie qui a limité l'activité touristique durant les épisodes de confinement, l'observation des données de fréquentation touristique montre une augmentation de la fréquentation entre 2019 et 2021.

## La transformation des locaux agricoles en résidences comme indicateur d'un changement du rapport au sol

La proximité de sites touristiques et l'image du Lot attirent de nouveaux ménages sur le territoire. Ces nouveaux résidents réinvestissent le bâti ancien : près de 36% des résidences secondaires sont créées au moyen d'une transformation d'une construction existante.

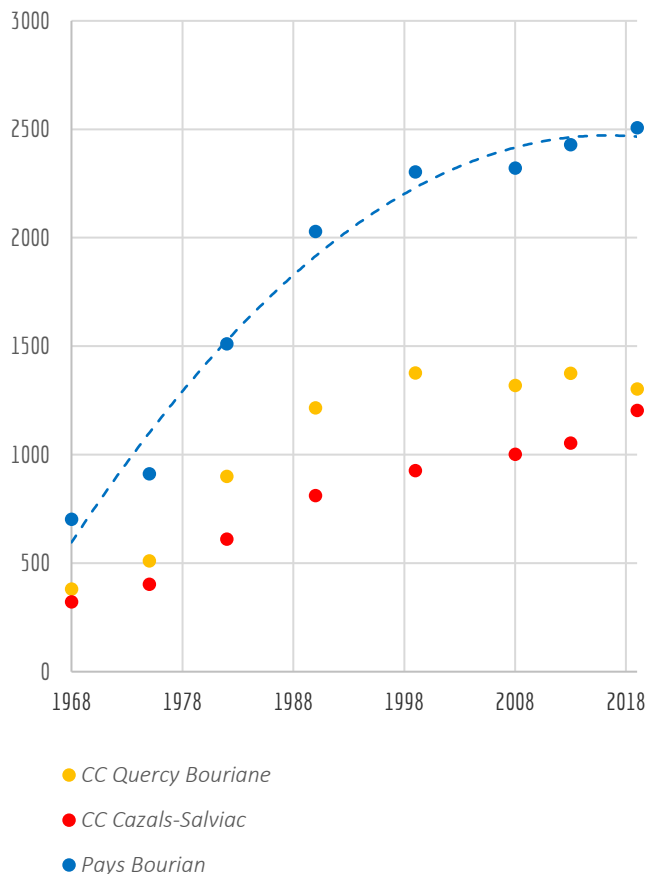
Cette statistique est révélatrice de l'attrait des nouveaux arrivants pour le bâti ancien et de leur capacité d'investissement, là où les nouvelles résidences principales ne sont que 12 % à être formées à partir du changement de destination de bâtiments agricoles.

## Un corridor de transition entre la vallée du Lot et de la Dordogne

L'accroissement du nombre de résidences secondaires, tout particulièrement dans l'ouest du Pays Bourian, atteste d'une dynamique particulière. Le territoire est ainsi sensible à la proximité des vallées du Lot et de la Dordogne. Il tire de cette rencontre un avantage, celui de permettre un accès facilité à deux espaces touristiques d'intérêt.

Evolution du parc de résidences secondaires

Source : INSEE



## Une insertion progressive dans les circuits touristiques

### Un maillage d'itinérance en cours de construction

L'interstice touristique que constitue le Pays Bourrien représente ainsi un potentiel de liaison intéressant. Pour autant, le maillage en matière d'itinérance cyclable est encore embryonnaire : quelques voies initient une jonction avec la voie verte le long de la Dordogne. Du point de vue du randonneur, deux itinéraires de grande randonnée opèrent la jonction entre la Dordogne, Rocamadour et la vallée du Lot.

### Une utilisation quotidienne marginale du vélo

Les principales liaisons cyclables sont peu appropriées par les habitants. Un pourcentage assez marginal des habitants utilisent leur vélo quotidiennement ou de manière hebdomadaire. La principale raison invoquée pour expliquer cette faible part modale est la sensation d'insécurité des usagers potentiels du vélo. Il s'agit de joindre le développement du maillage cyclable avec les problématiques de sécurité routière du quotidien. Certains axes menant aux services ou à l'emploi, pourraient faire l'objet d'aménagements spécifiques, notamment aux abords de Gourdon.

## La mise en réseau du territoire

### Un territoire étiré par le passage des infrastructures de transport

Les principales infrastructures de déplacement sur le territoire orientent le déplacement principalement vers le Nord et le Sud, que ce soit par l'autoroute ou bien par le réseau ferroviaire. Ce dernier confère un avantage stratégique au territoire : Gourdon se trouve ainsi projeté à 1h30 de Toulouse, 1h45 de Limoges. Via la gare d'Austerlitz, le territoire est accessible directement depuis Paris. 100 000 voyages sont ainsi organisés depuis ou vers Gourdon chaque année. La gare de Dégagnac, plus rarement empruntée, est également localisée sur cette verticale.

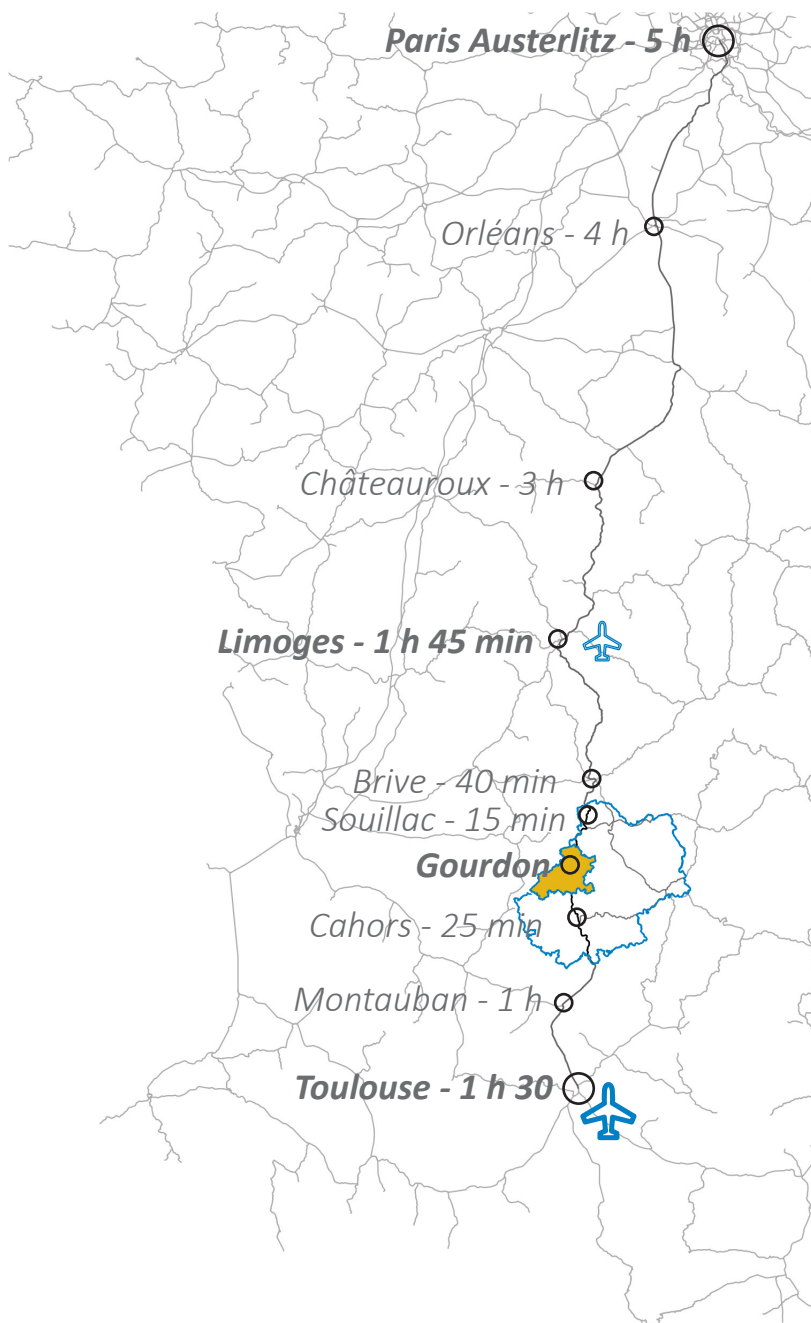
Ce mode de déplacement semble encore sous-exploité par les habitants du territoire pour des déplacements quotidiens ou hebdomadaires.

### Des mobilités quotidiennes étirant le territoire selon un axe nord/sud.

Les mobilités domicile-travail amènent près d'un tiers des

Gares directement desservies depuis Gourdon

Source : Direkt Bahn Guru



Gare

Gourdon



actifs du territoire à travailler sur les intercommunalités voisines, tout particulièrement vers l'agglomération du Grand Cahors, la vallée de la Dordogne et les abords de Sarlat. La ville de Cahors accueille ainsi près de 22% des emplois occupés par des actifs quittant le Pays Bourian pour travailler.

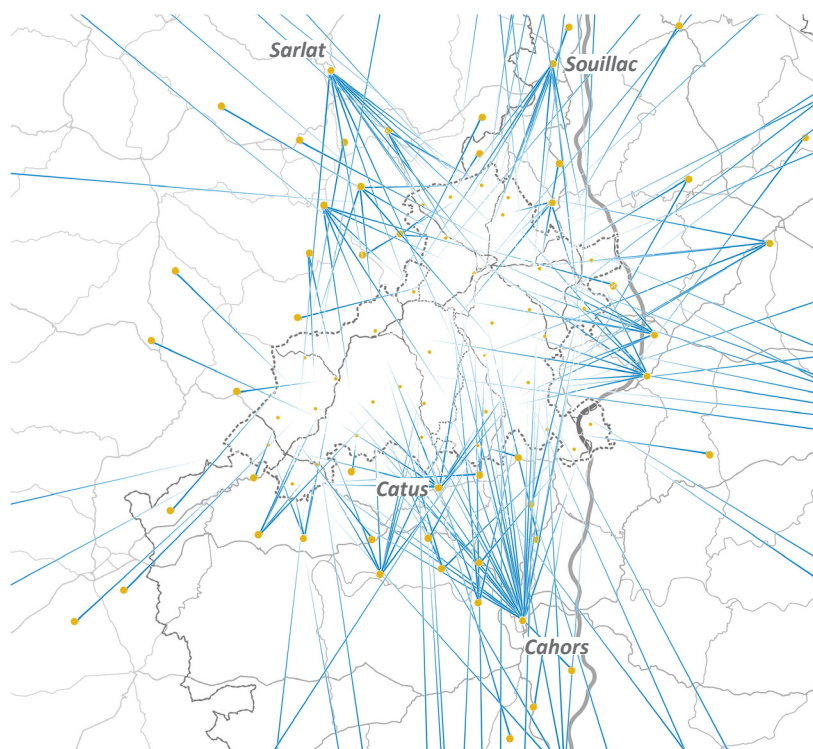
## Une aire d'influence s'étalant entre la vallée du Lot et celle de la Dordogne

Le territoire a également une influence sur les communes limitrophes : le bassin de vie de Gourdon recouvre pour partie le sud de la Dordogne. Les mobilités professionnelles dirigées vers le territoire, bien que minoritaires, proviennent d'une aire comprise entre le Lot et la Dordogne.

Cette orientation préférentielle vers le nord et le sud du territoire est accompagnée par les principales infrastructures de transport du territoire. La liaison entre l'ouest et l'est du Pays Bourian est assez faible et en grande partie assurée par la route départementale 673/801, reliant notamment Cazals, Salviac, Gourdon et Le Vigan. Cet axe, qui a été un vecteur d'installation dans les années 1980, connaît désormais un trafic relativement stable.

### Lieu de travail des actifs quittant le territoire

Source : INSEE Mobilités domicile-travail 2019



## Des facteurs d'attractivité à l'origine d'un solde migratoire positif

L'attractivité du territoire a régulièrement évolué, au gré des aménagements et de dynamiques de grande échelle. Ainsi, au cours des années 1960 - 1970, le territoire était essentiellement polarisé : l'accroissement démographique se liait principalement sur les principales villes et leur périphérie immédiate.

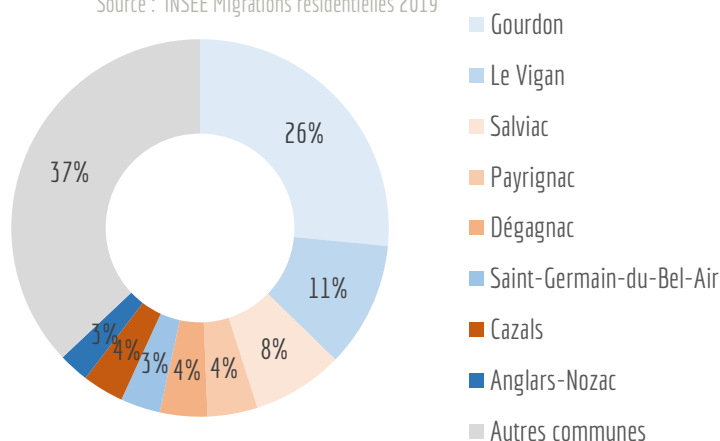
A partir des années 1970, on lit davantage le lien entre infrastructures routières et accroissement démographique : des communes croissent, profitant du passage d'une route départementale. Ce phénomène est bien sûr amplifié par la mise en service du tronçon autoroutier (en 2001, pour la portion la proche du Pays Bourian). Dès lors, un large fuseau de développement englobe les communes voisines de l'infrastructure, témoignant de l'attractivité nouvelle amenée par ce tronçon d'envergure régionale.

Toutefois, depuis quelques années, la population décroît. Le Pays Bourian attire toujours de nouveaux arrivants mais son solde naturel décroît, lié en particulier au vieillissement de la population, y compris des nouveaux arrivants. Depuis une quinzaine d'années, le solde migratoire ne compense plus le solde naturel déficitaire.

Les nouveaux arrivants extérieurs au territoire représentent

### Lieux d'emménagement

Source : INSEE Migrations résidentielles 2019



### Un territoire attractif, ainsi que l'illustre le solde migratoire excédentaire depuis 1975

Source : INSEE RP 1968-2019



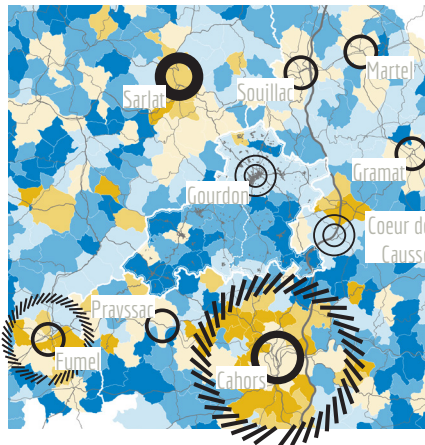


environ 4 % des emménagements sur le territoire. Ceux-ci se dirigent principalement vers quelques communes, parmi lesquelles on citera Gourdon (26 % des arrivées), Le Vigan (11%), Salviac (8 %), etc.

Il semble que ces dernières années, l'accessibilité aux services et à l'emploi soit moins prise en compte dans les choix d'installation, au bénéfice de l'environnement paysager. Ce choix s'explique pour partie par la proportion importante de jeunes retraités arrivant sur le territoire.

Parmi les facteurs d'attractivité du territoire, on peut également évoquer sa progressive mise en réseau au moyen de l'aménagement numérique. Bien que quelque peu moins équipé que d'autres départements voisins, le Pays Bourrien est néanmoins mieux couvert que la Dordogne limitrophe.

1968-1975



1975-1982



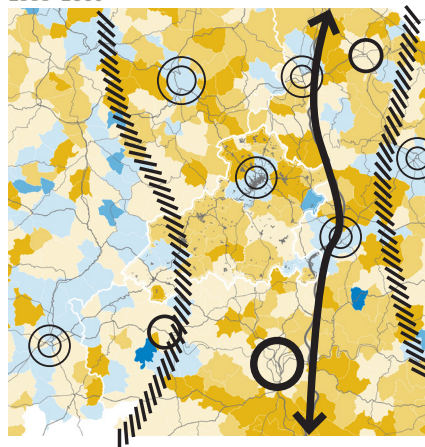
1982-1990



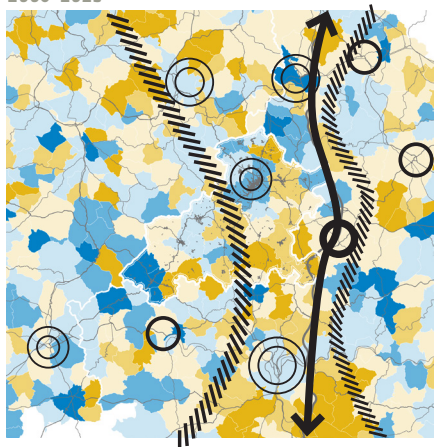
1990-1999



1999-2008



2008-2013



2013-2018



Evolution du taux d'accroissement de la population entre 1968 et 2018  
Source : INSEE 1968-2018

négatif ■■■ positif

# ENJEUX

## UN TERRITOIRE DE CONFINS

La coopération interdépartementale et interrégionale

La préservation du patrimoine frontalière

La visibilité des points d'intérêt touristiques

La réflexion sur l'armature touristique locale et son lien avec l'hébergement

L'attractivité du territoire pour de jeunes ménages

## ENTRE LOT ET DORDOGNE

Le développement du réseau d'itinérance à partir des axes structurants, notamment la voie verte Sarlat - Gourdon, la vallée du Céou, les voies vertes le long de la Dordogne et du Lot

Le rôle des pôles existants sur le territoire : hôpital, sites de formation professionnelle, gares

La cohérence des enjeux de mobilité à l'échelle du bassin défini par la Région

Le maintien des gares

L'attractivité résidentielle à des fins de pérennisation des pôles de services et des équipements du territoire

L'entretien des relations entre le Pays Bourlès et les agglomérations avec lesquelles il s'interface

La diversité de l'offre de services d'envergure supra-communautaire

La saisonnalité du territoire

L'identification des valeurs économiques que souhaite appuyer la collectivité

L'offre d'accueil pour des entreprises artisanales à rayonnement local

L'hospitalité du territoire envers les saisonniers et alternants



**& ENVIRONNEMENT**



**ENJEUX**

*Situé à la limite de systèmes d'influence à travers l'Histoire, le territoire assume l'évidence de son statut « frontalier », aux confins de l'Occitanie et de la Nouvelle Aquitaine. Il s'inscrit ainsi en marges de certains réseaux administratifs, économiques, de services, etc., endossant certains traits dont on use pour caractériser un territoire « rural ».*

*La localisation du territoire, aux portes de ces systèmes administratifs, est néanmoins un argument d'attractivité pour le Pays Bourrian, territoire-passerelle plutôt que territoire-frontière. Cette attractivité est notamment induite par les traits d'union traversant le pays : la voie ferrée, l'autoroute, les projets de voie verte, etc. Ces connecteurs modifient le regard sur le territoire, inscrivant celui-ci dans un système territorial de plus grande échelle.*



**Et pour plus de compléments illustrés,  
consultez les annexes cartographiques et statistiques !**